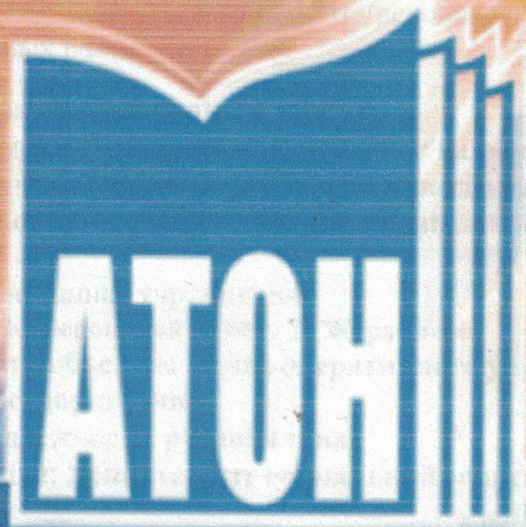


# ПАСПОРТ ДОСТУПНОСТИ



## КУЗБАСС

Специальная оценка условий труда

Производственный контроль

Обучение по охране труда, ПТМ, Экологии, электробезопасности

Аудит и аутсорсинг по охране труда

Пожарная безопасность (огнезащитная обработка, монтаж ОПС и др.)

Планы эвакуации, знаки, противоскользящие покрытия

Маркировка опасных зон

Разработка антитеррористических паспортов

Энергоаудит, энергетический паспорт

Сушильные камеры для одежды и обуви

Услуги электротехнической лаборатории

г. Кемерово, ул. Мичурина, д.13, оф.107

г. Новокузнецк, ул. Сеченова, д.28А, оф.311

8-800-100-14-45 (звонок бесплатный)

8 (3842) 90-00-58, 90-01-69, 8-951-596-69-69



2017



Директор ГКУ КО «Журавлевский дом-интернат для престарелых и инвалидов»

З.А.Скипина

2017 г.

## ПАСПОРТ ДОСТУПНОСТИ № объекта и услуг для инвалидов и других МГН

### 1. Общие сведения об объекте (краткая характеристика объекта)

1.1. Наименование отрасли (сферы деятельности):

**ГАУ КО «Журавлевский дом-интернат для престарелых и инвалидов»**

1.2. Адрес объекта:

**650520 Кемеровская область, Кемеровский район, д. Журавлево**

1.3. Сведения о размещении объекта:

- отдельно стоящая здания 1 - 2 этажа, общей площадью **2272,6 кв. м.**

- наличие прилегающего земельного участка (да, нет) **да, 2,8 Га;**

1.4. Год постройки здания **1973**, капитального ремонта/реконструкции **2010г**

1.5. Дата предстоящих плановых работ:

**Сведения об организации, расположенной на объекте**

1.6. Название организации (учреждения) – полное и краткое наименование:

**Государственное казенное учреждение Кемеровской области «Журавлевский дом-интернат для престарелых и инвалидов» (ГКУ КО «Журавлевский дом-интернат для престарелых и инвалидов»).**

1.7. Юридический адрес организации (учреждения)

**650520 Кемеровская область, Кемеровский район, д. Журавлево**

1.8. Основание для пользования объектом: право **оперативного управления по решению КУГИ**

1.9. Форма собственности: **государственная**

1.10. Территориальная принадлежность: **региональная**

1.11. Вышестоящая организация: **Департамент социальной защиты населения Кемеровской области**

1.12. Адрес вышестоящей организации, координаты для связи: **650000, г. Кемерово, пр-т Кузнецкий, 19А.**

### 2. Характеристика деятельности организации на объекте (краткая характеристика предоставляемых услуг)

2.1. Вид (или тип) объекта:

**Социального назначения**

2.2. Виды оказываемых услуг (виды деятельности, согласно Уставу)

**Стационарное социальное обслуживание**

2.3. Форма оказания услуг:

**Круглосуточное, постоянное или временное проживание**

2.4. Категории обслуживаемого населения по возрасту:

**Граждане признанные нуждающимися в социальном обслуживании в связи с полной или частичной утратой способности самообслуживания, передвижения в силу заболевания, травмы, возраста или наличия инвалидности**

2.5. Категории обслуживаемых инвалидов:

**К, О-в, О-н, С-ч, С-п, Г-ч, Г-п**

2.6. Участие в исполнении ИПРА инвалида / ребенка-инвалида:

**Да, кроме детей инвалидов**

### 3. Состояние доступности объекта и услуг

#### 3.1. Путь следования к объекту пассажирским транспортом

(описать маршрут движения с использованием пассажирского транспорта)

**Служебный транспорт, по графику, ежедневно**

Наличие адаптированного пассажирского транспорта к объекту

**Да**

#### 3.2. Путь к объекту от ближайшей остановки пассажирского транспорта:

3.2.1 Расстояние до объекта от остановки транспорта, служебный транспорт с заездом на территорию

3.2.2 Время движения пешком,

3.2.3 Наличие выделенного от проезжей части пешеходного пути - **да**,

3.2.4 Перекрестки: **нет**

3.2.5 Информация на пути следования к объекту: **да**

3.2.6 Перепады высоты на пути: **да**

Их обустройство для инвалидов на коляске: **да (пандус)**

3.2.7 Обеспечена индивидуальная мобильность инвалидам: **да**

3.2.8 Организовано сопровождение на пути движения инвалидам: **да**

#### 3.3. Организация доступности объекта и услуг для инвалидов – форма обслуживания

| Категория инвалидов                     | Форма обслуживания - способ предоставления услуг инвалидам –<br>(отметить выбранный способ знаком плюс +) |       |         |              |                 |
|---|---|-------|---------|--------------|-----------------|
|   | На объекте – по варианту:   |       | На дому | Дистанционно | Не организовано |
|   | «А»*  | «Б»** |         |              |                 |
| К (передвигающиеся на креслах-колясках) |   | +     |         |              |                 |
| О-н (поражение нижних конечностей)      |   | +     |         |              |                 |
| О-в (поражение верхних конечностей)     |   | +     |         |              |                 |
| С-п (полное нарушение зрения – слепота) |   |       |         |              | +               |
| С-ч (частичное нарушение зрения)        |   |       |         |              | +               |
| Г-п (полное нарушение слуха – глухота)  |   | +     |         |              |                 |
| Г-ч (частичное нарушение слуха)         |   | +     |         |              |                 |
| У (нарушения умственного развития)      |   |       |         |              |                 |
| <b>Все категории инвалидов***</b>       |   |       |         |              |                 |

\* - вариант «А» - **универсальный проект** - доступность для инвалидов любого места в здании, а именно – общих путей движения и мест обслуживания – не менее 5% общего числа таких мест, предназначенных для обслуживания (но не менее одного)

\*\* - вариант «Б» - **разумное приспособление** - при невозможности доступного оборудования всего здания выделение в уровне входа специальных помещений, зон или блоков, приспособленных для обслуживания инвалидов, с обеспечением всех видов услуг, имеющихся в данном здании

\*\*\* - заполняется только в случае, если способ единый для всех категорий

**Примечание:** если для какой-то категории МГН организовано несколько форм обслуживания, то все они отмечаются в соответствующих графах знаком плюс (+)

### 3.4. Доступность структурно-функциональных зон объекта на

«03» ноября 2017

| №№<br>п/п | Основные структурно-функциональные зоны**                  | Состояние доступности, в том числе для основных категорий инвалидов*** |       |       |          |          |          |          |   |
|-----------|--|--|-------|-------|----------|----------|----------|----------|---|
|           |  | К  | О-н   | О-в   | С-п      | С-ч      | Г-п      | Г-ч      | У |
| 1         | Территория, прилегающая к зданию (участок)                 | ДУ-пп  | ДУ-пп | ДП    | ДУ-пп    | ДУ-пп    | ДП       | ДП       |   |
| 2         | Вход (входы) в здание                                      | ДУ-пп  | ДУ-пп | ДП    | ДУ-пп    | ДУ-пп    | ДП       | ДП       |   |
| 3         | Путь (пути) движения внутри здания (в т.ч. пути эвакуации) | ДУ-пп  | ДУ-пп | ДП    | ДУ-пп    | ДУ-пп    | ДП       | ДП       |   |
| 4         | Зона целевого назначения (целевого посещения объекта)      | ДУ-пп  | ДУ-пп | ДП    | ДУ-пп    | ДУ-пп    | ДП       | ДП       |   |
| 5         | Санитарно-гигиенические помещения                          | ДУ-им  | ДУ-им | ДУ-им | ДУ-им    | ДУ-им    | ДУ-им    | ДУ-им    |   |
| 6         | Система информации и связи (на всех зонах)                 | ДУ-пп  | ДУ-пп | ДУ-пп | ВНД<br>✓ | ВНД<br>✓ | ВНД<br>✓ | ВНД<br>✓ |   |
| 7         | Пути движения к объекту (от остановки транспорта)          | ДУ-пп  | ДУ-пп | ДП    | ДУ-пп    | ДУ-пп    | ДП       | ДП       |   |

\* - указывается дата обследования, соответствующая приложению 1 к Паспорту доступности «Результаты обследования на предмет доступности объекта и услуг для инвалидов и других МГН»; при повторном обследовании делается **Вкладыш** к Паспорту доступности и указывается дата повторной оценки по настоящему пункту

\*\* - если зона отсутствует или не закреплена за организацией, расположенной на объекте, в соответствующей строке делается отметка (запись) об этом

\*\*\* - указывается по каждой зоне доступность ее для каждой из 8 категорий инвалидов и других МГН:

- ДП - доступно полностью (барьеры отсутствуют, требования нормативно-технических документов выполнены);
- ДУ-им - доступно условно с обеспечением индивидуальной мобильности техническими решениями (отклонения от нормативно-технических документов согласованы с представителем общественного объединения инвалидов);
- ДУ-пп - доступно условно с помощью персонала (согласовано с общественным объединением инвалидов);
- ВНД - временно недоступно (имеются существенные барьеры, на момент обследования не устранены)

### 3.5. Состояние доступности объекта и услуг (итоговое заключение) на

«03» ноября 2017 г.

| Категория инвалидов   | К     | О-н   | О-в   | С-п   | С-ч | Г-п   | Г-ч | У | Все категории** |
|---|-------|-------|-------|-------|-----|-------|-----|---|-----------------|
| Состояние доступности на момент обследования***                         | ДУ-пп | ДУ-пп | ДУ-пп | ВНД   | ВНД | ДЧ    | ДЧ  |   |                 |
| Ожидаемое состояние доступности объекта и услуг после выполнения работ: |       |       |       |       |     |       |     |   |                 |
| 1 этапа (неотложных работ)  | ДП    | ДП    | ДП    | ДУ-пп | ДП  | ДУ-пп | ДП  |   |                 |
| 2 этапа (отложенных работ)  | ДП    | ДП    | ДП    | ДП    | ДП  | ДП    | ДП  |   |                 |
| 3 этапа (итоговых работ)  | ДП    | ДП    | ДП    | ДП    | ДП  | ДП    | ДП  |   |                 |

\* - аналогично пункту 3.4 (см.)

\*\* - заполняется только в случае, если по всем категориям единая оценка

\*\*\* - в этой строке указывается решение о состоянии доступности объекта и предоставляемых услуг для соответствующих категорий инвалидов: ДП - доступно полностью; ДЧ - доступно частично; ДУ-им - доступно условно с обеспечением индивидуальной мобильности; ДУ-пп - доступно условно с помощью персонала на объекте; ДУ-дом - доступно условно с предоставлением услуг на дому (ином месте пребывания инвалида); ДУ-дистант - доступно условно с предоставлением услуг дистанционно; ВНД - временно недоступно

**Примечание:** Информация о состоянии доступности объекта и услуг на момент обследования отражается на сайте организации, а по приоритетным объектам - также на карте доступности

### 3.6. Объект является приоритетным: Да «Дорожная карта»

Указать, когда включен в реестр приоритетных объектов ( \_\_\_\_\_ год), в целевую программу ( \_\_\_\_\_ год)

### 3.7. Дата размещения (актуализации) информации на сайте и карте доступности, да (постоянно)

## 4. Управленческое решение (по обеспечению доступности объектов и услуг)

### 4.1. Работы по обеспечению доступности объекта и предоставляемых услуг\*

| Этапы и виды работ по обеспечению доступности объекта и услуг   | Возможный результат доступности | Ожидаемый результат доступности по категориям МГН (отметить знаком плюс) |     |     |     |     |     |     |
|---|---------------------------------|--|-----|-----|-----|-----|-----|-----|
|   |                                 | К  | О-н | О-в | С-п | С-ч | Г-п | Г-ч |
| <b>1 этап</b> (неотложные мероприятия)  |                                 |  |     |     |     |     |     |     |
| 1.1 Обеспечение доступа к месту (местам) предоставления услуги (услуг) на объекте путем оказания работниками организаций помощи с согласованием с ООИ   | ДУ-пп                           | +  | +   | +   | +   | +   | +   | +   |
| 1.2 Организация предоставления услуг инвалидам по месту жительства (на дому)  | ДУ-дом                          |  |     |     |     |     |     |     |
| 1.3 Организация предоставления услуг инвалидам в дистанционном формате  | ДУ-дистант                      |  |     |     |     |     |     |     |
| Срок завершения 1 этапа, контроля его исполнения и актуализации информации на сайте организации и карте доступности 2018г.  |                                 |  |     |     |     |     |     |     |
| <b>2 этап</b> (отложенные мероприятия)  |                                 |  |     |     |     |     |     |     |
| 2.1 Создание условий индивидуальной мобильности для самостоятельного передвижения инвалидов по объекту, в т.ч. к местам предоставления услуг (по варианту «А» / «Б») с согласованием с ООИ; путем приобретения технических средств адаптации (и информации), проведения ремонтных работ | ДУ-им                           |  |     |     |     |     |     |     |
| 2.2 Обеспечение доступности объекта путём выполнения ремонтных работ и приобретения технических средств адаптации (и информации) с соблюдением требований нормативно-технических документов в проектировании и строительстве  |                                 |  |     |     |     |     |     |     |
| 2.2.1 По варианту «А»   | ДП                              |  |     |     | +   | +   | +   | +   |
| 2.2.2 По варианту «Б»   | ДЧ                              |  |     |     |     |     |     |     |
| Срок завершения 2 этапа, контроля его исполнения и актуализации информации на сайте организации и карте доступности 2019 г.   |                                 |  |     |     |     |     |     |     |
| <b>3 этап</b> (итоговые мероприятия)  |                                 |  |     |     |     |     |     |     |
| 3. Создание условий для беспрепятственного доступа инвалидов к объекту и предоставляемым в нем услугам  |                                 |  |     |     |     |     |     |     |
| 3.1 По варианту «А»   | ДП                              | +  | +   | +   | +   | +   | +   | +   |
| 3.2 По варианту «Б»   | ДЧ                              |  |     |     |     |     |     |     |
| Срок завершения 3 этапа, контроля его исполнения и актуализации информации на сайте организации и карте доступности 2020г.  |                                 |  |     |     |     |     |     |     |

\*- подробно мероприятия представлены в «дорожной карте объекта» от «        »

**4.2. Для принятия решения о выполнении работ на объекте требуется:**

- согласование работ с надзорными органами (в сфере проектирования и строительства, архитектуры, охраны памятников, другое), **нет**
- разработка проектно-сметной документации, **нет**
- согласование с вышестоящей организацией (с собственником объекта), **нет**
- рассмотрение на \_\_\_\_\_  
(наименование координирующего органа в сфере обеспечения доступной среды для инвалидов)
- иное

**4.3. Работы, требующие обязательного согласования с полномочным представителем общественного объединения инвалидов (пункт 1.1 и пункт 2.1 раздела 4.1):**

|   |          |   |    |    |
|---|----------|---|----|----|
| Согласованы без замечаний   | Дата «_» | » | 20 | г. |
| Согласованы с замечаниями и предложениями<br>(прилагаются к «дорожной карте» объекта) | Дата «_» | » | 20 | г. |
| Замечания устранены   | Дата «_» | » | 20 | г. |
| Не согласованы. Необходимо согласовать до   | Дата «_» | » | 20 | г. |

**ПРИЛОЖЕНИЯ к Паспорту доступности объекта и услуг:**

1. Результаты обследования на предмет доступности объекта и услуг от
2. План мероприятий по поэтапному повышению уровня доступности для инвалидов объекта и предоставляемых услуг («дорожная карта») от
3. Маршрут (схема) движения инвалидов и других МГН на объекте - 2 листа
4. Фотографии (структурно-функциональных зон и элементов объекта) - 62 штуки
5. Материалы уполномоченных организаций по осуществлению контроля и надзора

\_\_\_\_\_  
*Наименование документа и выдавшей его организации, дата*

6. Материалы (заключения) иных организаций по вопросам доступности объекта и услуг

\_\_\_\_\_  
*(сертификаты системы добровольной сертификации, документы общественного контроля и проч.)*

7. Другое  
*(например, Вкладыш в Паспорт доступности – при повторном обследовании, в т.ч. контрольном)*

**Комиссия, проводившая обследование и составление Паспорта доступности**

Председатель

Подпись

\_\_\_\_\_  
ФИО, должность

Члены комиссии:

\_\_\_\_\_  
Подпись

\_\_\_\_\_  
ФИО, должность

\_\_\_\_\_  
Подпись

\_\_\_\_\_  
ФИО, должность

\_\_\_\_\_  
Подпись

\_\_\_\_\_  
ФИО, должность

\_\_\_\_\_  
Подпись

\_\_\_\_\_  
ФИО, должность

**Результаты обследования на предмет доступности объекта и услуг для инвалидов и других МГН**  
 Государственное казенное учреждение Кемеровской области  
 «Журавлевский дом-интернат для престарелых и инвалидов»

Наименование объекта

650523 Кемеровская область, Кемеровский район, д. Журавлево дом-интернат

Адрес

| № п/п | Структурно-функциональные зоны и элементы   | Значимые барьеры для инвалидов и МГН* (физические, информационные, организационные)   | Предложения по созданию условий доступности объекта и услуг (до реконструкции / капитального ремонта):  |  | Состояние доступности  |                  |                  |     |     |     |     |     |     |     |
|-------|---|---|---|--|------------------------|------------------|------------------|-----|-----|-----|-----|-----|-----|-----|
|       |   |   | Неотложные мероприятия (1 этап)   | Отложенные мероприятия (2 этап)  | На момент обследования | После 1-го этапа | После 2-го этапа |     |     |     |     |     |     |     |
| 1.    | <p><b>Территория, прилегающая к зданию</b></p> <ul style="list-style-type: none"> <li>- Вход (входы) на территорию</li> <li>- Путь (пути) движения на территории</li> <li>- Лестница (наружная)</li> <li>- Пандус (наружный)</li> <li>- Автостоянка и парковка</li> </ul> | <p>1.1. Не достаточно перил на пути следования к зданию.</p> <p>1.2. Отсутствует контрастная маркировка на пути следования к центральному входу.</p> <p><i>Выполнено</i></p>  | <p>- Организовать сопровождение персоналом</p> <p><i>Мостовичко</i></p>   | <ul style="list-style-type: none"> <li>- Оборудовать путь следования к зданию дополнительными перилами.</li> <li>- Нанести контрастную маркировку на путь следования к центральному входу</li> </ul> <p><i>выполнено</i></p> | К                      | К                | К                | О-н | О-н | О-в | С-п | С-ч | Г-п | Г-ч |
| 2.    | <p><b>Вход в здание</b></p> <ul style="list-style-type: none"> <li>- Лестница (наружная)</li> <li>- Пандус (наружный)</li> <li>- Входная площадка (перед дверью)</li> <li>- Дверь (входная)</li> <li>- Тамбур</li> </ul>  | <p>2.1 Отсутствует травмобезопасное, антискользящее покрытие крыльца, тамбура, ступеней, пандуса.</p> <p>2.2 Отсутствует контрастная маркировка на дверях, лестнице, пандусе.</p> <p>2.3 Отсутствует кнопка вызова персонала</p> <p>2.4 Отсутствует дверной доводчик.</p> | <p>- Организовать сопровождение персоналом</p> <p>- Оборудовать входную группу травмобезопасным, антискользящим покрытием.</p> <p>- Нанести контрастную маркировку на двери, пандус, ступени.</p> <p>- Центральные вход оборудовать кнопкой вызова персонала.</p> | <p>- Установить и отрегулировать дверной доводчик.</p>   | К                      | К                | К                | О-н | О-н | О-в | С-п | С-ч | Г-п | Г-ч |

|  |  |  |   |  |  |  |
|--|--|--|---|--|--|--|
| <p>3. Пути движения внутри здания</p> <ul style="list-style-type: none"> <li>- Коридор (вестибюль, зона ожидания, галерея, балкон)</li> <li>- Лестница (внутри здания)</li> <li>- Пандус (внутри здания)</li> <li>- Лифт пассажирский (или подъемник)</li> <li>- Дверь</li> <li>- Пути эвакуации (в т.ч. зоны безопасности)</li> </ul>                                       | <p>3.1. Отсутствует контрастная маркировка лестниц, дверных проемов, пандусов</p> <p>3.2 Отсутствует пандус на запасном выходе</p> <p>3.3 Отсутствуют поручни на запасном выходе</p> <p><i>Выполнено</i></p> | <p>- Организовать сопровождение персоналом при выходе через запасной выход</p> <p><i>Постоянно</i></p> | <p>- Оборудовать запасной выход пандусом</p> <p>- Нанести контрастную маркировку на пандус, лестницы, дверные проемы</p> <p>- Установить поручни на запасном выходе</p> <p><i>Выполнено</i></p> | <p>К<br/>О-н<br/>О-в<br/>С-п<br/>С-ч<br/>Г-п<br/>Г-ч<br/>У</p> | <p>К<br/>О-н<br/>О-в<br/>С-ч<br/>Г-ч<br/>У</p> | <p>К<br/>О-н<br/>О-в<br/>С-п<br/>С-ч<br/>Г-п<br/>Г-ч<br/>У</p> |
| <p>4. Зоны целевого назначения здания</p> <ul style="list-style-type: none"> <li>- Кабинетная форма обслуживания</li> <li>- Зальная форма обслуживания</li> <li>- Прилавочная форма обслуживания</li> <li>- Форма обслуживания с перемещением по маршруту</li> <li>- Кабина индивидуального обслуживания</li> <li>Жилые помещения</li> <li>Места приложения труда</li> </ul> | <p>4.1 Отсутствует контрастная маркировка на дверях, проемах.</p> <p><i>Выполнено</i></p>  |  | <p>- Нанести контрастную маркировку на двери, проемы.</p> <p><i>Выполнено</i></p>   | <p>К<br/>О-н<br/>О-в</p>                                       | <p>К<br/>О-н<br/>О-в<br/>С-ч<br/>Г-ч<br/>У</p> | <p>К<br/>О-н<br/>О-в<br/>С-п<br/>С-ч<br/>Г-п<br/>Г-ч<br/>У</p> |



|    |                                      |   |  |   |                 |  |  |
|----|--------------------------------------|---|--|---|-----------------|--|--|
| 5. | Санитарно-гигиенические помещения    | 5.1. Отсутствуют поручни для раковины<br>5.2. Унитазы снабжены поручнем с одной стороны<br>5.3. Отсутствуют крючки (держатели) для одежды и костылей<br>5.4. Отсутствует поворотное зеркало для МГН | - Организовать помощь при необходимости.   | - Установить поручни для раковины<br>- Дооснастить унитазы откидными поручнями со второй стороны<br>- Установить держатели для костылей (трости)<br>- Установить поворотное зеркало для МГН | К               | К<br>О-н<br>О-в<br>С-п<br>С-ч<br>Г-п<br>Г-ч<br>У | К<br>О-н<br>О-в<br>С-п<br>С-ч<br>Г-п<br>Г-ч<br>У |
| 6. | Система информации на объекте        | 6.1. Отсутствие информации на сайте о способах доставки граждан в том числе МГН до учреждения.  | - Разместить информацию на сайте о способах доставки граждан в том числе МГН до учреждения |   | К<br>О-н<br>О-в | К<br>О-н<br>О-в<br>С-п<br>С-ч<br>Г-п<br>Г-ч<br>У | К<br>О-н<br>О-в<br>С-п<br>С-ч<br>Г-п<br>Г-ч<br>У |
| 7. | Пути движения к объекту от остановки | 7.1. Объект находится в удалении от города (имеется адаптированный транспорт)   | - Организовать помощь при необходимости  |   | -               | -  | -  |

\* - заполняется с учетом приложения 5 к Методике

| Состояние доступности объекта и услуг для инвалидов и др. МГН   |       |       |       |       |       |       |       |       |       |       |
|---|-------|-------|-------|-------|-------|-------|-------|-------|-------|-------|
| - на момент обследования  |       |       |       |       |       |       |       |       |       |       |
| - после неотложных мероприятий (1-го этапа работ)               |       |       |       |       |       |       |       |       |       |       |
| - после отложенных мероприятий (2-го этапа работ)               |       |       |       |       |       |       |       |       |       |       |
| - после капитального ремонта / реконструкции (3-го этапа работ) |       |       |       |       |       |       |       |       |       |       |
| К   | О-н   | О-в   | С-п   | С-ч   | Г-п   | Г-ч   | У     | К     | О-н   | О-в   |
| ДУ-пп   | ДУ-пп | ДУ-пп | ВНД   | ДУ-пп | ДУ-пп | ДУ-пп | ДУ-им | ДУ-пп | ДУ-пп | ДУ-им |
| ДУ-пп   | ДУ-пп | ДУ-пп | ДУ-пп | ДУ-им | ДУ-пп | ДУ-им | ДУ-им | ДУ-пп | ДУ-пп | ДУ-им |
| ДУ-пп   | ДУ-пп | ДУ-пп | ДУ-пп | ДУ-им | ДУ-пп | ДУ-им | ДУ-им | ДУ-пп | ДУ-пп | ДУ-им |
| ДУ-пп   | ДУ-пп | ДУ-пп | ДУ-пп | ДУ-им | ДУ-пп | ДУ-им | ДУ-им | ДУ-пп | ДУ-пп | ДУ-им |

Приложение 2

К Паспорту доступности объекта и услуг № \_\_\_\_\_

Дата формирования « \_\_\_\_\_ » 20 \_\_\_\_\_ г



Утверждаю

Директор ГКУ КО «Журавлевский дом-интернат для престарелых и инвалидов» З.А. Скипина



\_\_\_\_\_ 20 \_\_\_\_\_ г.

**План мероприятий по поэтапному повышению уровня доступности для инвалидов объекта и предоставляемых услуг («дорожная карта» объекта)**

Государственное казенное учреждение Кемеровской области «Журавлевский дом-интернат для престарелых и инвалидов»

Наименование объекта

650523 Кемеровская область, Кемеровский район, д. Журавлево, дом-интернат

Адрес

| №№ п/п   | Наименование мероприятий<br>(в соответствии со ст. 15 федерального закона №181-ФЗ в редакции закона №419-ФЗ и отраслевых порядков доступности объектов и услуг) | Категории МГН (буквенное обозначение) | Срок исполнения (и этап работы*) | Документ, которым предусмотрено исполнение мероприятия (источник финансирования) | Примечание (дата контроля и результатов) |
|--|---|---------------------------------------|----------------------------------|--|--|
| <b>I. СОЗДАНИЕ УСЛОВИЙ ДЛЯ БЕСПРЕЯТСТВЕННОГО ДОСТУПА ИНВАЛИДОВ К ОБЪЕКТУ И ПРЕДОСТАВЛЯЕМЫМ В НЕМ УСЛУГАМ</b> |   |                                       |                                  |  |  |
| 1  | <b>По территории объекта</b>  |                                       |                                  |  |  |
| 1.1  | Выполнение работы:  |                                       |                                  |  |  |
| 1.1.1  | - Оборудовать пути следования к зданию дополнительными перилами   | Все категории                         | (2 этап)                         |  |  |
| 1.1.2  | - Нанести контрастную маркировку на пути следования к центральному входу  |                                       |                                  |  | Введен.<br>Введен.                       |
| 2  | <b>По входу в здание</b>  |                                       |                                  |  |  |
| 2.1  | Выполнение работы:  |                                       |                                  |  |  |

|  |  |               |          |  |
|--|--|---------------|----------|--|
| 2.1.1  | - Оборудовать входную группу травмобезопасным, антискользящим покрытием<br>- Нанести контрастную маркировку на двери, пандус, ступени<br>- Установить кнопку вызова персонала у центрального входа<br>- Установить и отрегулировать дверной доводчик | Все категории | (1 этап) | выполнено ?<br>выполнено ?<br>- " -<br>- " - |
| 3  | <b>По путям движения в здании</b>  |               |          |  |
| 3.1  | Выполнение работ:  |               |          | 0  |
| 3.1.1  | - Оборудовать запасной выход пандусом  | Все категории | (2 этап) | - " - " ?<br>0                               |
| 3.1.2  | - Нанести контрастную маркировку на лестницы, дверные проемы, пандусы  |               |          |  |
| 3.1.3  | - установить поручни на запасном выходе  |               |          |  |
| 4  | <b>По зоне оказания услуг</b>  |               |          |  |
| 4.1  | Выполнение работ:  |               |          |  |
| 4.1.1  | - Нанести контрастную маркировку на лестницы, дверные проемы, пандусы  | С             | (2 этап) | 0  |
| 5  | <b>По санитарно-гигиеническим помещениям</b>   |               |          |  |
| 5.1  | Выполнение работ:  |               |          |  |
| 5.1.1  | - Установить поручни для раковины  | Все категории | (2 этап) | Выполнено                                    |
| 5.1.2  | - Дооснастить унитазаы откидными поручнями со второй стороны   |               |          |  |
| 5.1.3  | - Установить держатели для костылей (трости)   |               |          |  |
| 5.1.4  | - Установить поворотное зеркало для МГН  |               |          |  |
| 6  | <b>По системе информации</b>   | Все категории | (2 этап) |  |
| 6.1  | Выполнение работ:  |               |          |  |
| 6.1.1  | Разместить информацию на сайте учреждения о способах доставки граждан в том числе МГН до учреждения  |               | (1 этап) | ПН, соу снудсбт.                             |
| 7  | <b>По путям движения к объекту</b>   |               |          |  |
|  |  |               |          |  |
| <b>II. ОБЕСПЕЧЕНИЕ УСЛОВИЙ ДОСТУПНОСТИ УСЛУГ, ПРЕДОСТАВЛЯЕМЫХ ОРГАНИЗАЦИЕЙ</b> |  |               |          |  |

|     |   |               |          |   |  |
|-----|---|---------------|----------|---|--|
| 1** | Обеспечение доступа к месту предоставления услуги на объекте путем оказания работниками организации помощи инвалидам в преодолении барьеров, мешающих получению ими услуг на объекте, в том числе с сопровождением инвалидов, имеющих стойкие расстройства функции зрения и самостоятельного передвижения (К, О, С) | Постыжно      |          |   |  |
| 2   | Организация предоставления услуг инвалидам по месту жительства (на дому)  | в работе      |          |   |  |
| 3   | Организация предоставления услуг инвалидам в дистанционном формате  | -             | -        |   |  |
| 4   | Создание (развитие) сайта организации, адаптированного с учетом особенностей восприятия, с отражением на нем информации о состоянии доступности объекта и услуг   | Все категории | (2 этап) | ? |  |

\* - мероприятия 1 этапа (неотложные), 2 этапа (отложные), 3 этапа (итоговые – капитальный ремонт / реконструкция / строительство нового здания)  
 \*\* - мероприятия, указанные в п. 3 раздела I (при наличии отклонений от действующих, обязательных к исполнению, требований нормативно-технических документов) и в п. 1 раздела II, подлежат обязательному согласованию с полномочным представителем общественного объединения инвалидов

**СОГЛАСОВАНО**

Представитель общественного объединения инвалидов

Председатель Кемеровской областной организации ВОИ

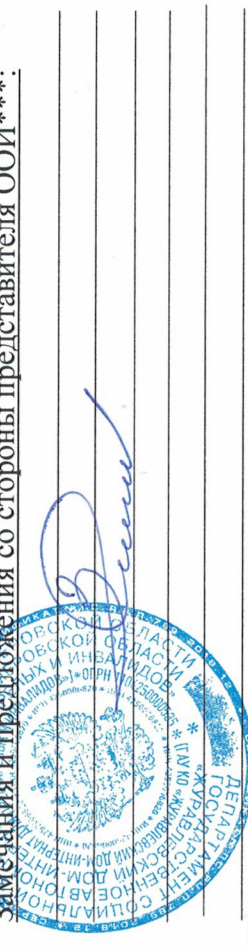
Название организации

(Шмакова Валентина Ивановна)

Фамилия, Имя, Отчество

Согласовано без замечаний / с замечаниями (неужное зачеркнуть)

Замечания и предложения со стороны представителя ООИ\*\*\*:



\*\*\* - может быть приложено в виде Акта согласования или Акта разногласий

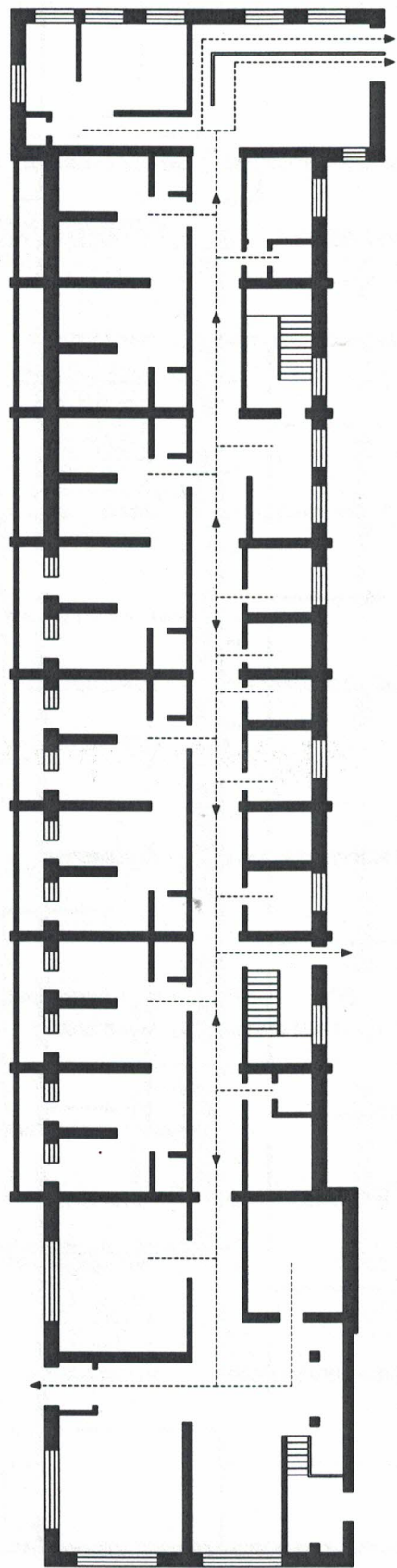
Координаты для связи

Дата согласования « 25 » сентября 20 17 г.

8-384-238-54-48

## Схема движения МГН

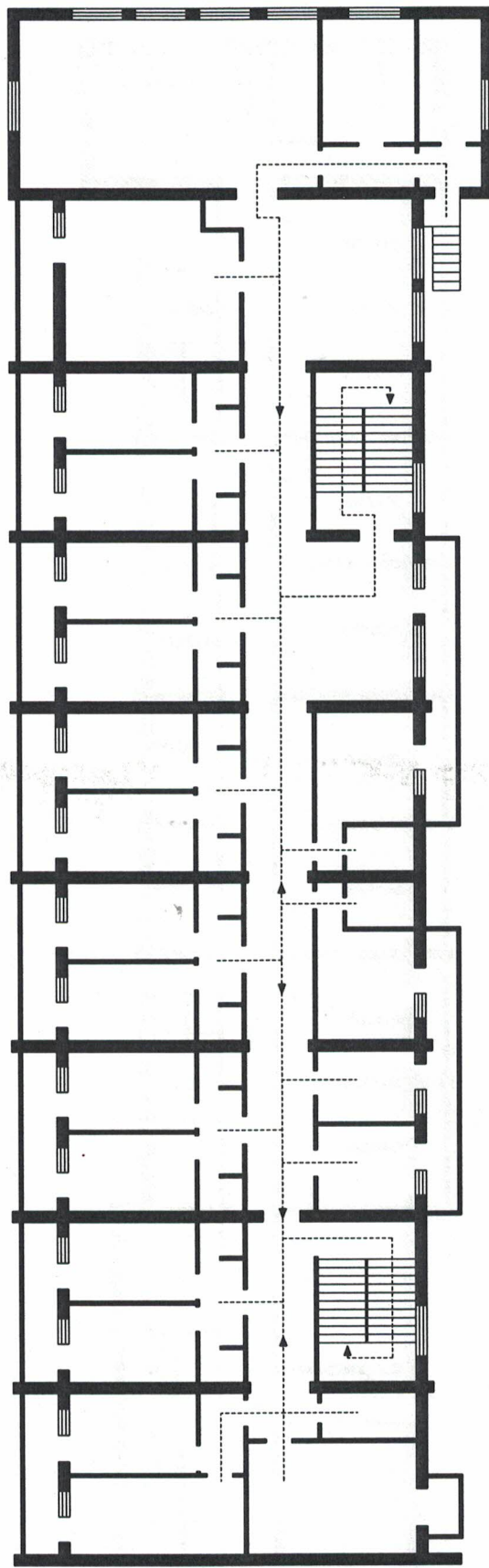
ГАУ КО "Журавлевский дом-интернат для престарелых и инвалидов"  
Кемеровская область, Кемеровский р-н, д. Журавлево  
1 этаж



→ Направление движения к ближайшему эвакуационному выходу

## Схема движения МГН

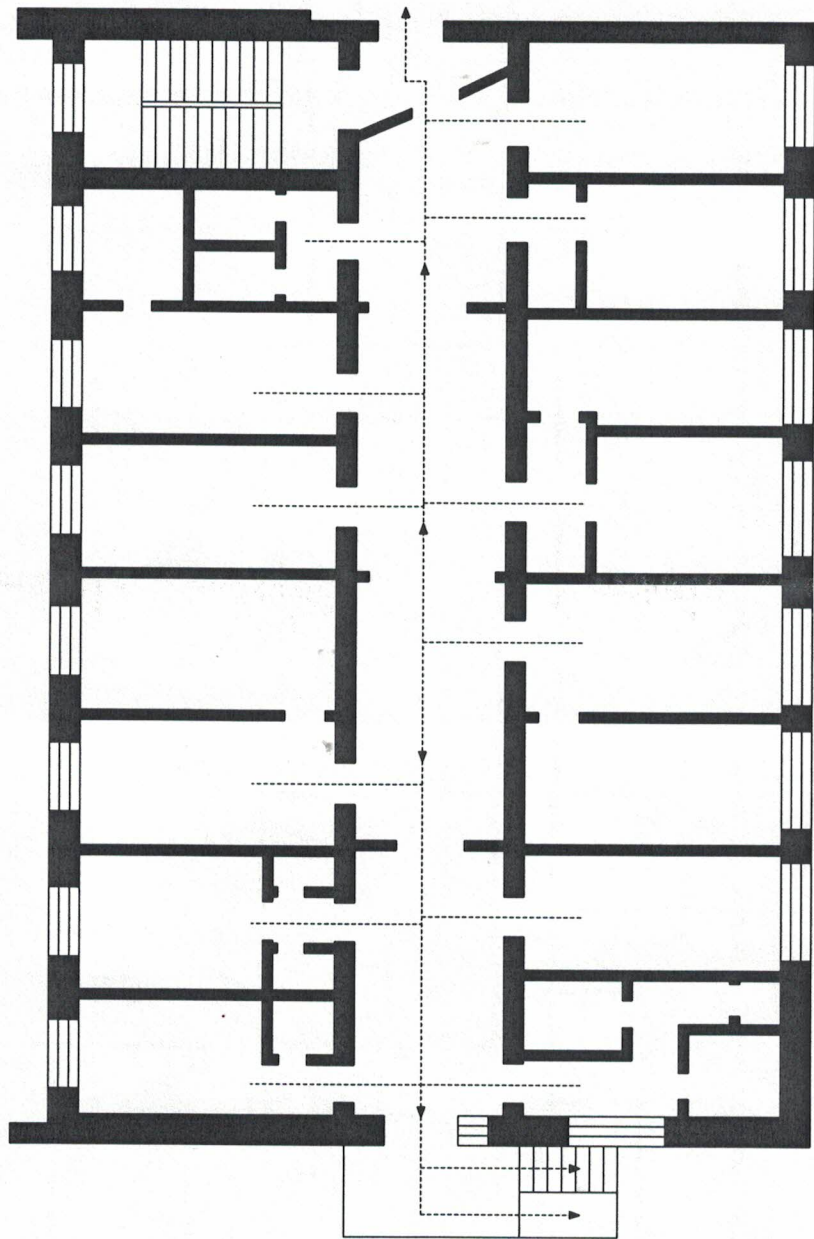
ГАУ КО "Журавлевский дом-интернат для престарелых и инвалидов"  
Кемеровская область, Кемеровский р-н, д. Журавлево  
2 этаж



→ Направление движения к ближайшему эвакуационному выходу

## Схема движения МГН

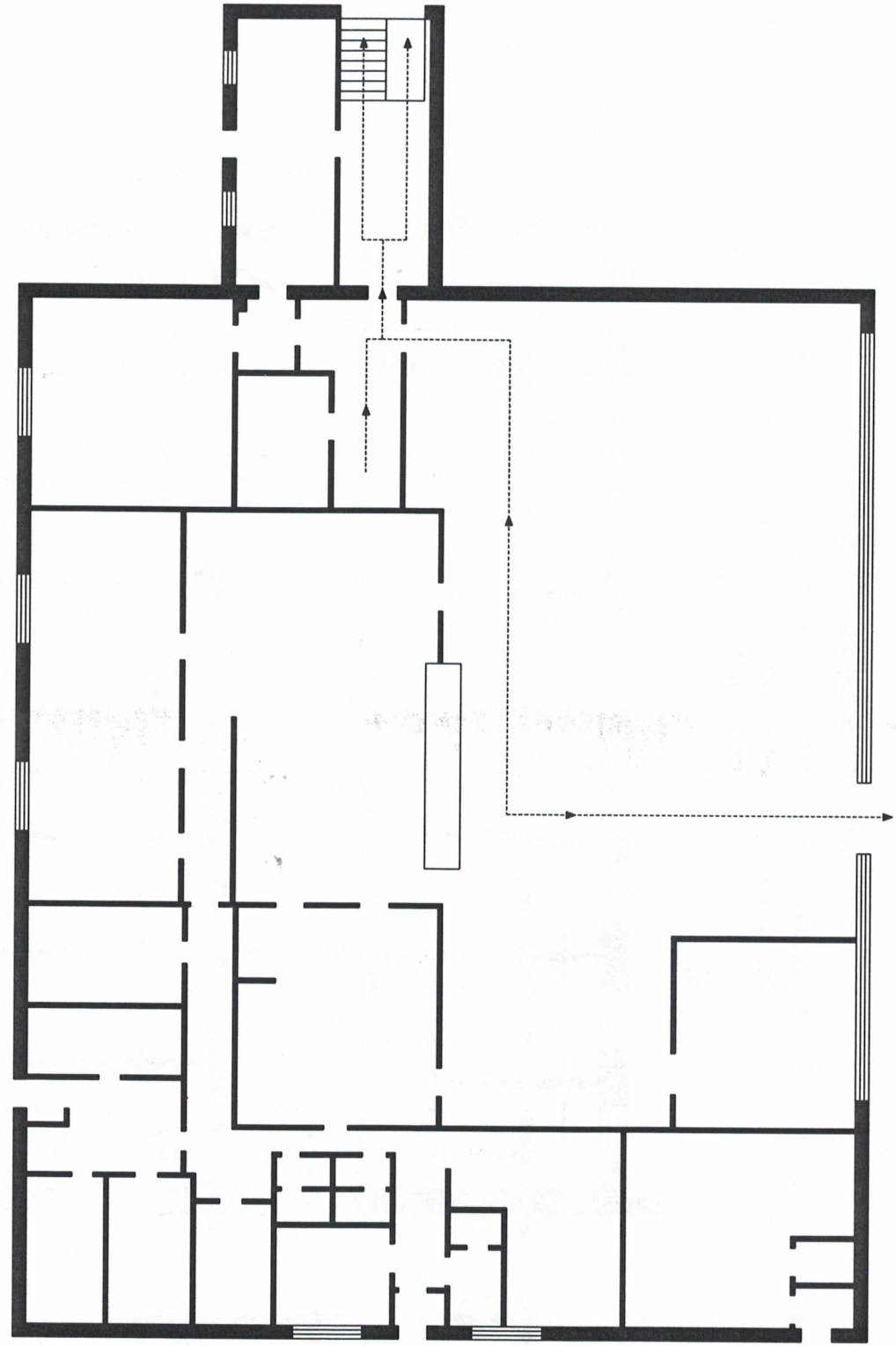
ГАУ КО "Журавлевский дом-интернат для престарелых и инвалидов"  
Кемеровская область, Кемеровский р-н, д. Журавлево  
Милосердие



→ Направление движения к ближайшему эвакуационному выходу

## Схема движения МГН

ГАУ КО "Журавлевский дом-интернат для престарелых и инвалидов"  
Кемеровская область, Кемеровский р-н, д. Журавлево  
Столовая

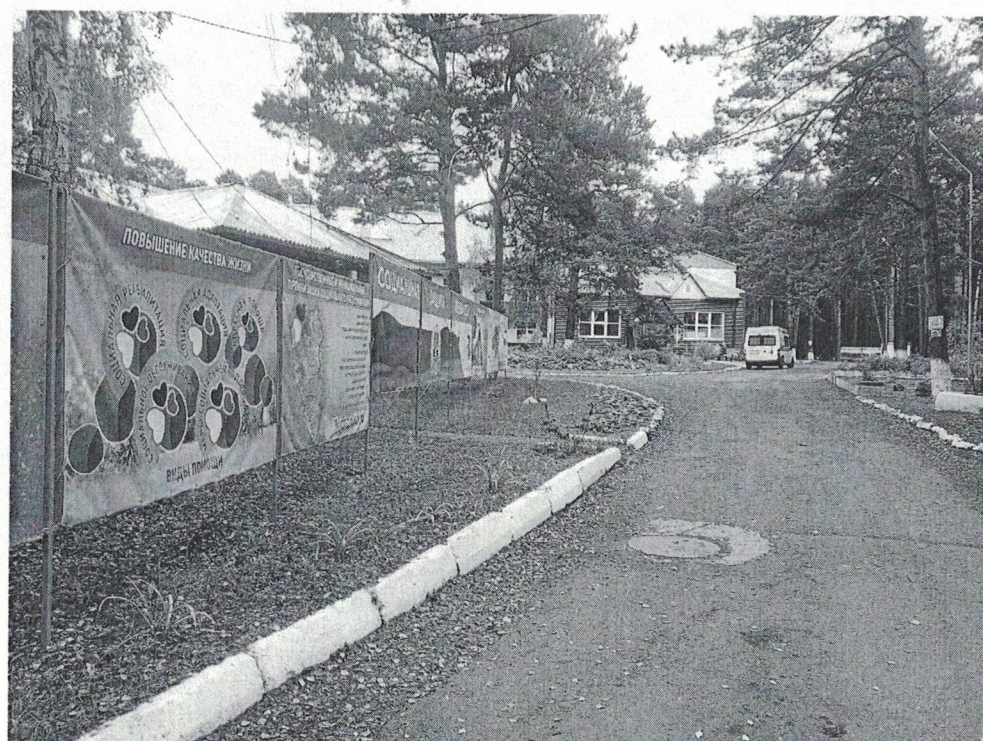
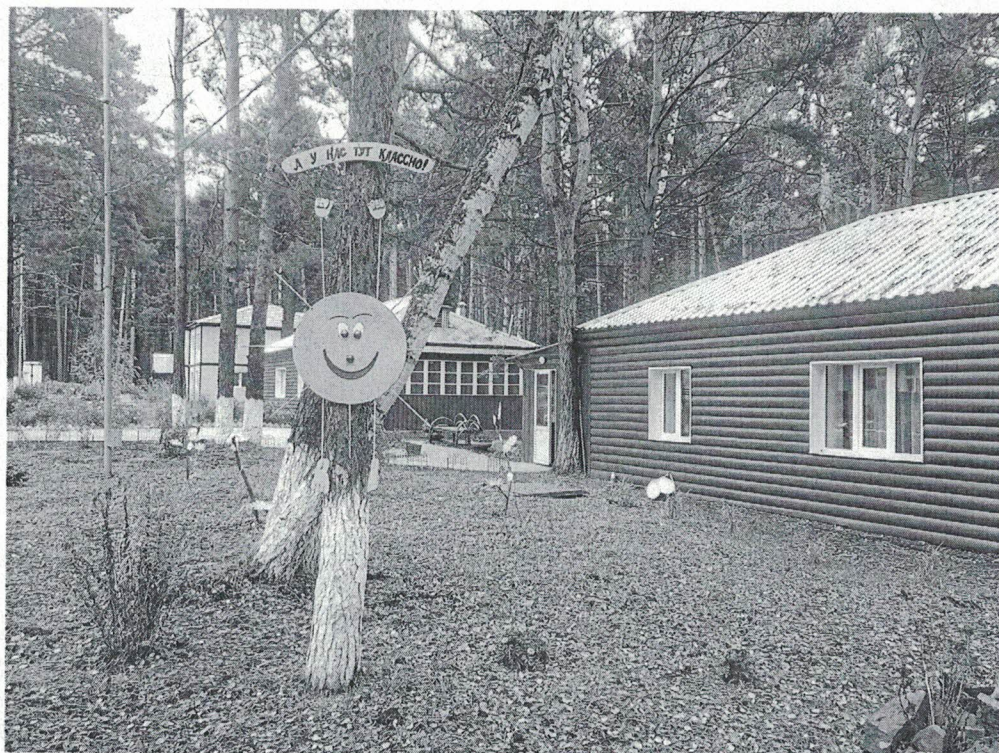


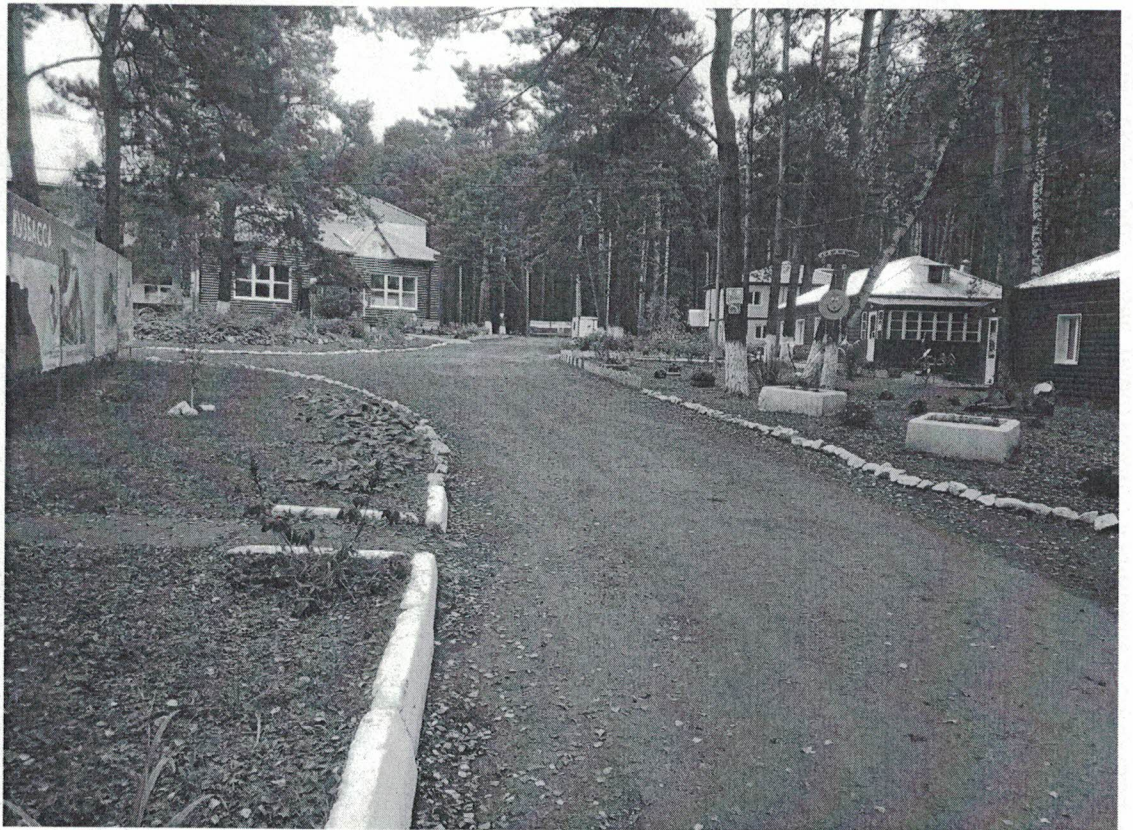
---> Направление движения к ближайшему эвакуационному выходу



**Фотографии (структурно-функциональных зон и элементов объекта)**  
Государственное автономное учреждение Кемеровской области «Журавлевский дом-интернат для престарелых и инвалидов»

1. Прилегающая территория

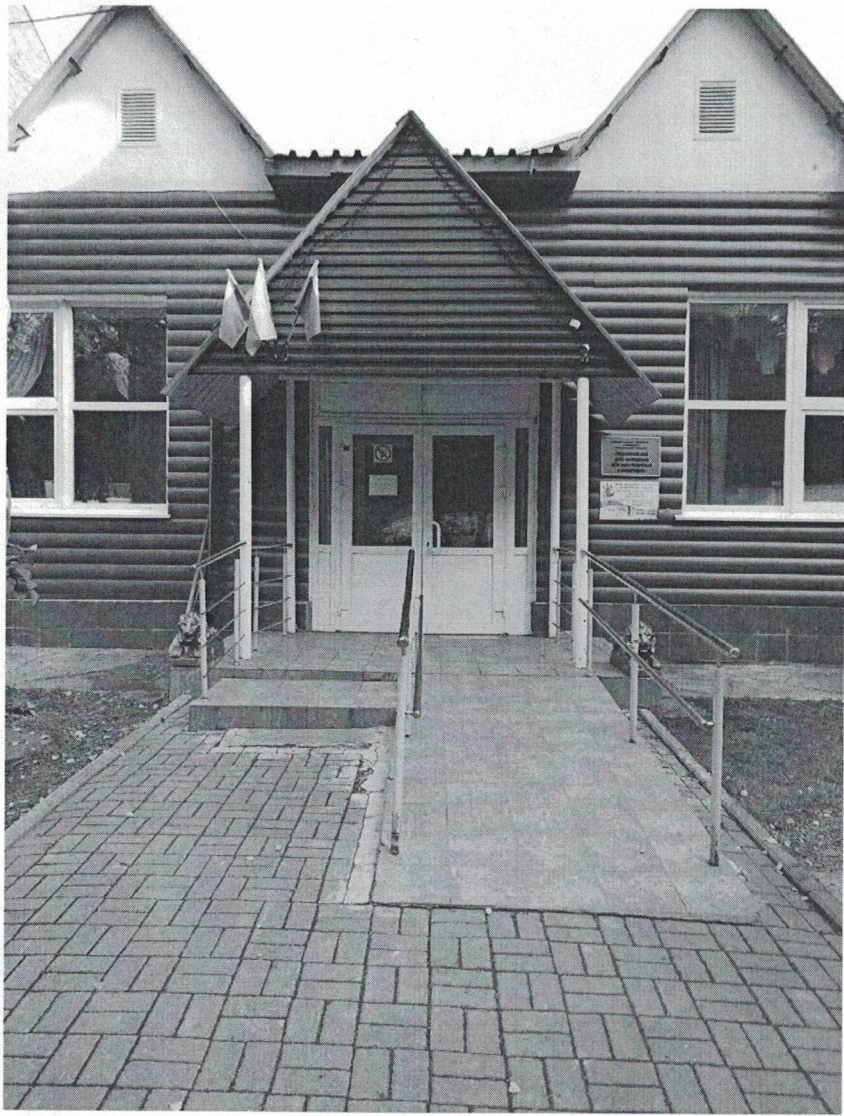


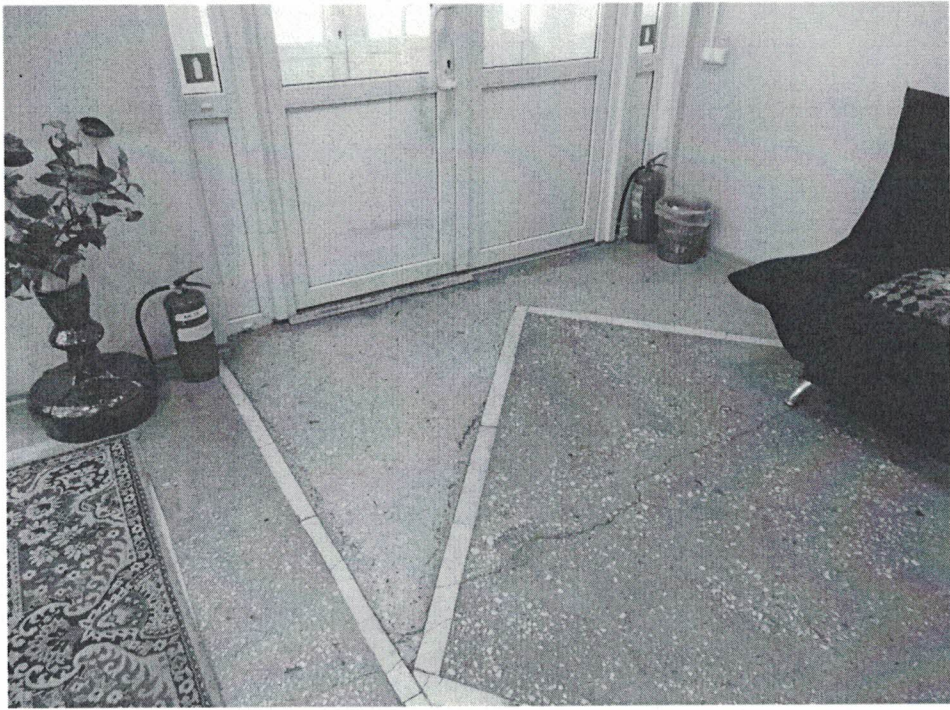


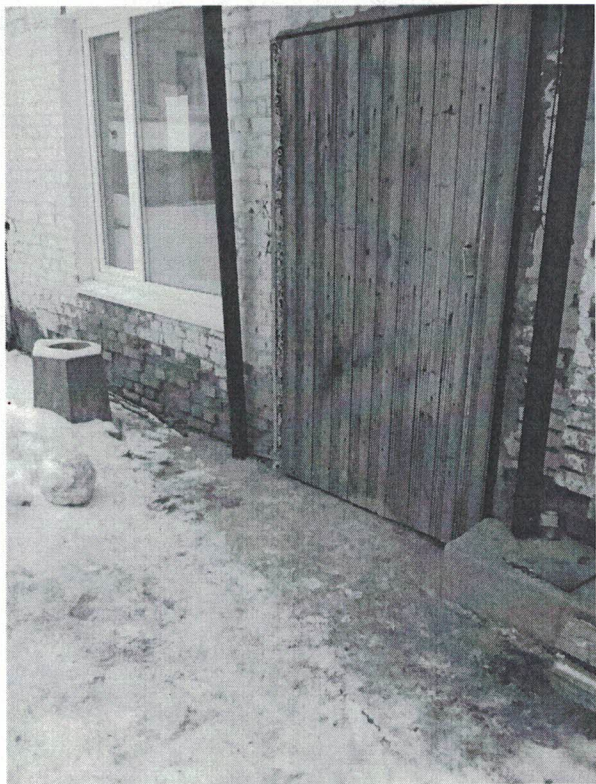


2. Входы в здание

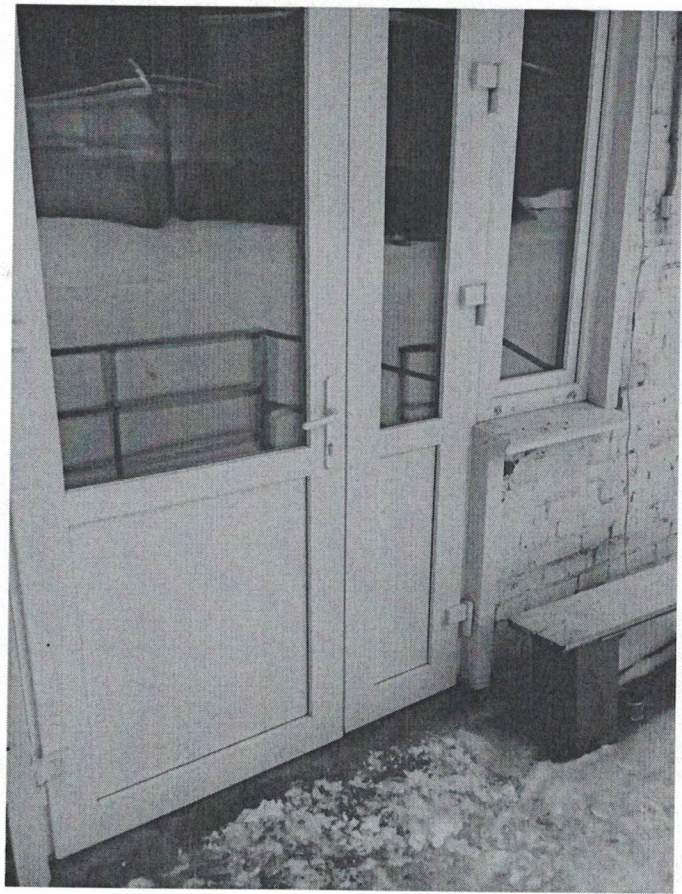






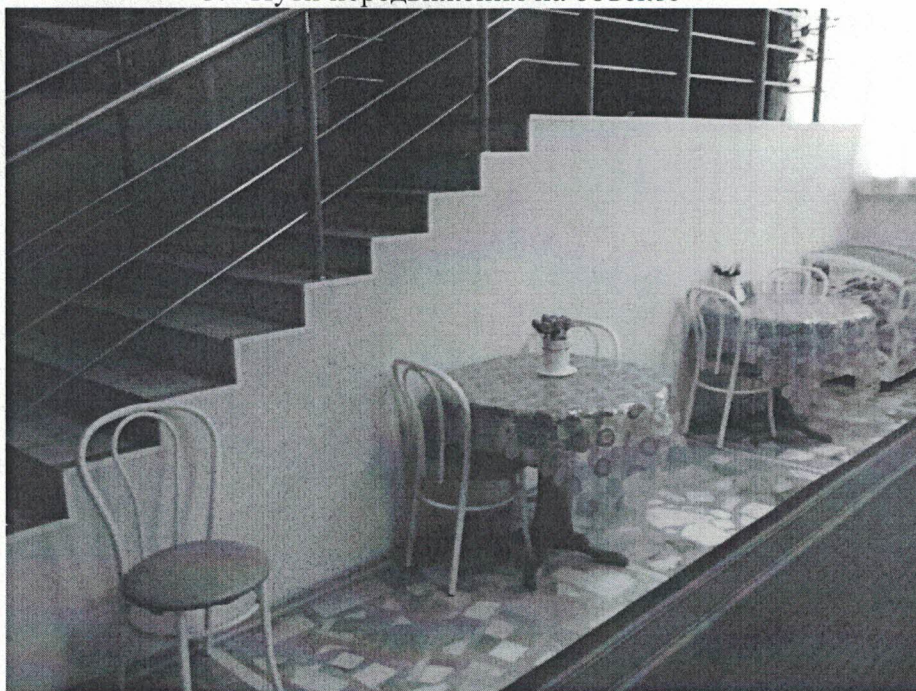








### 3. Пути передвижения на объекте

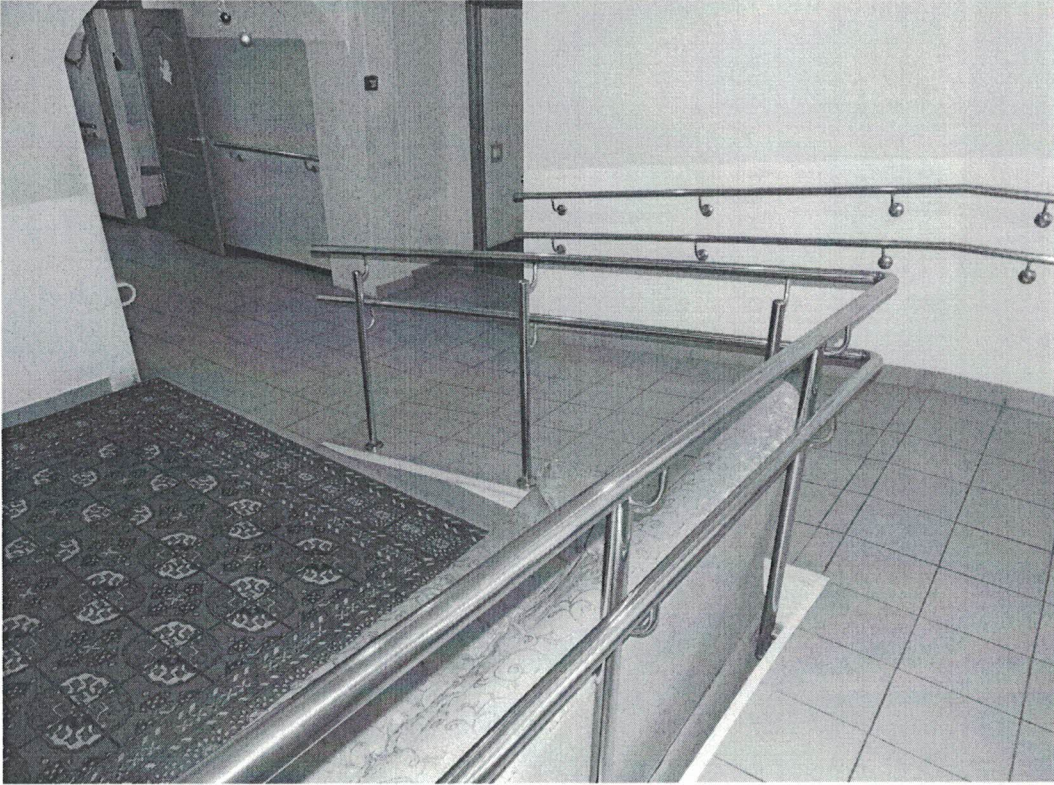


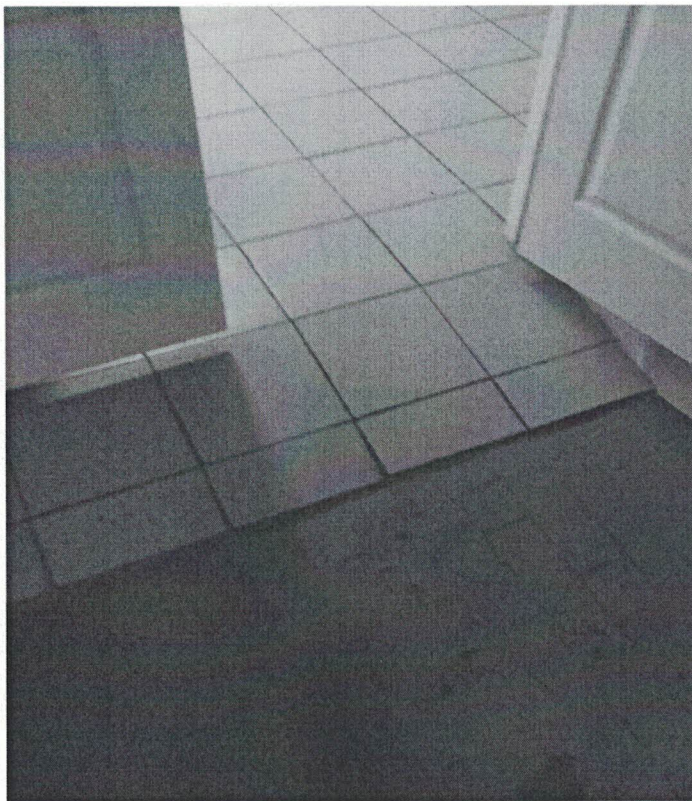


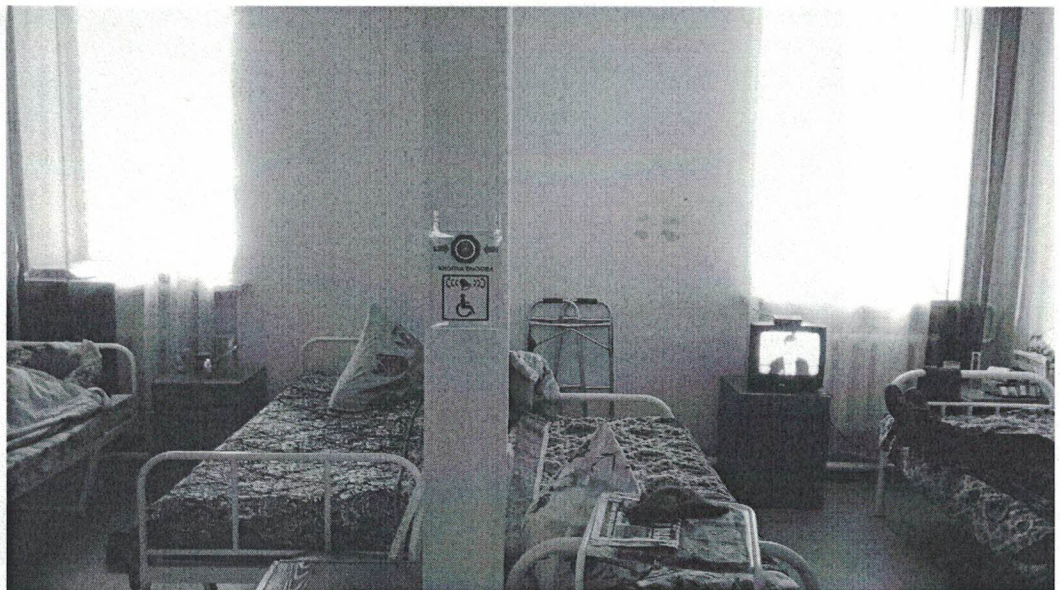


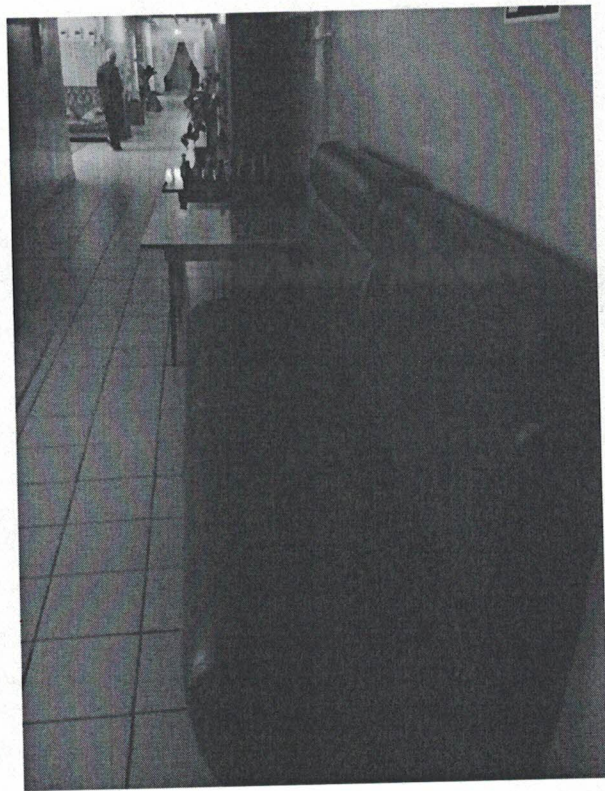
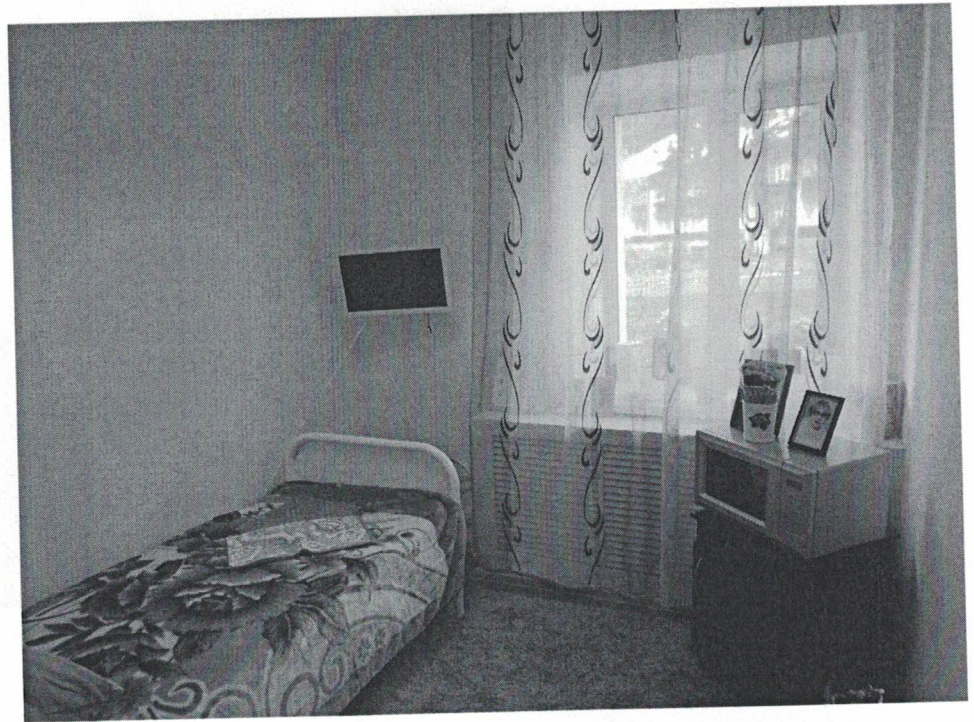


W

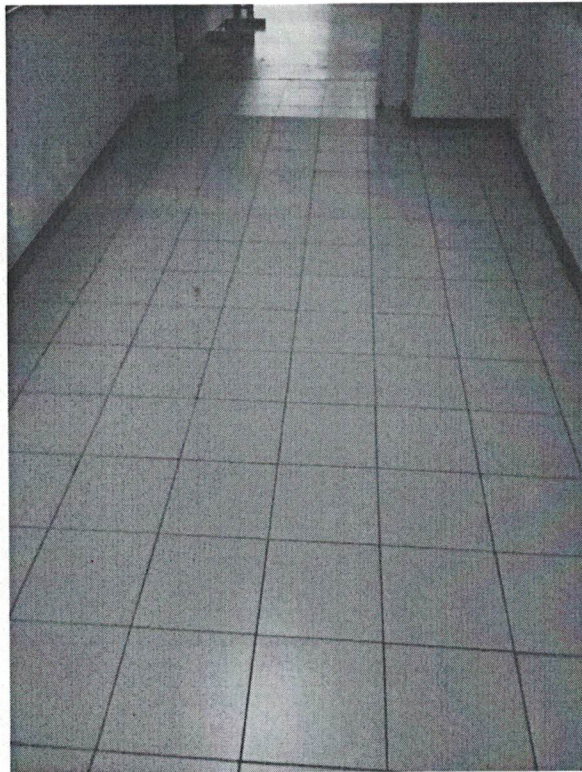
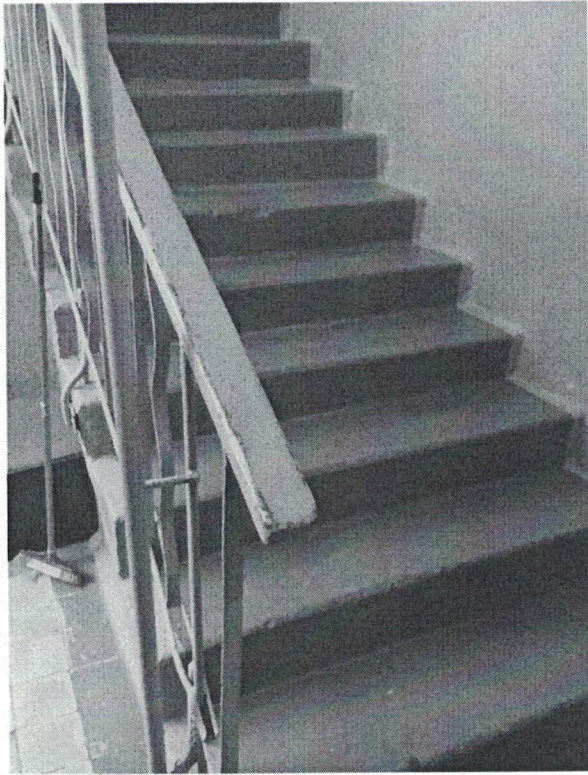


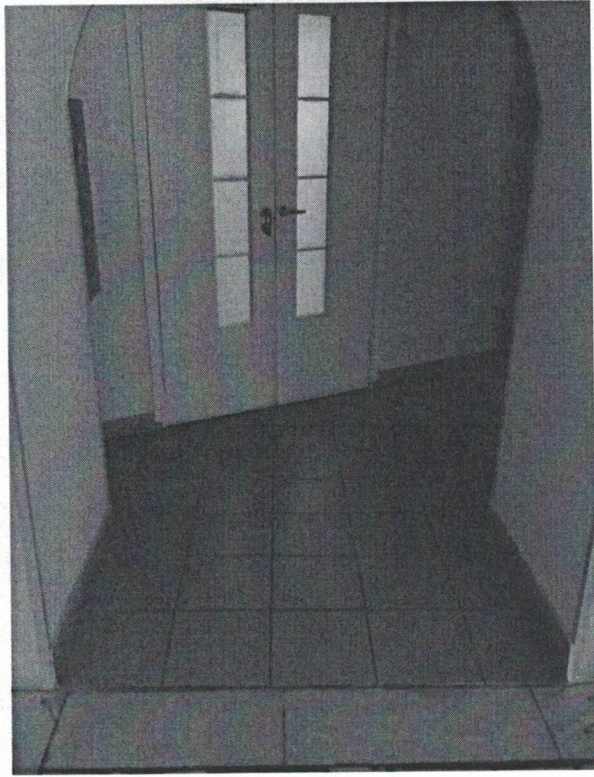














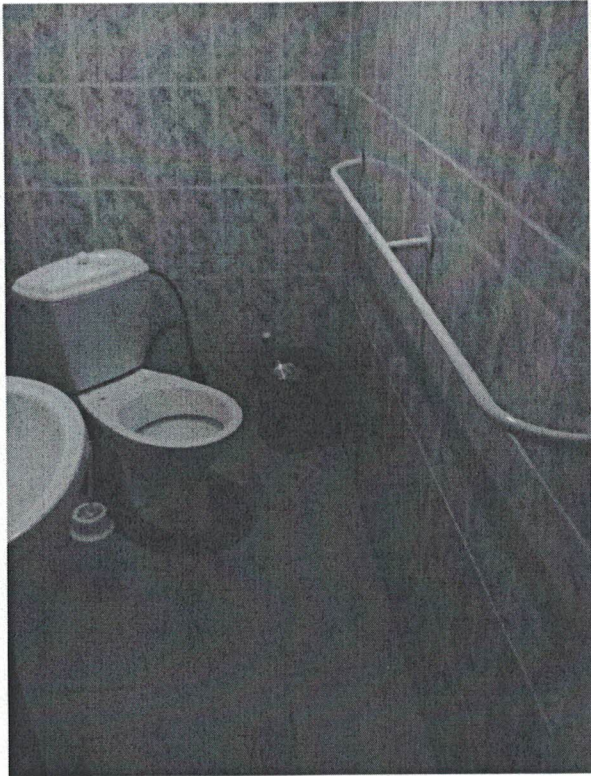
4. Санузлы





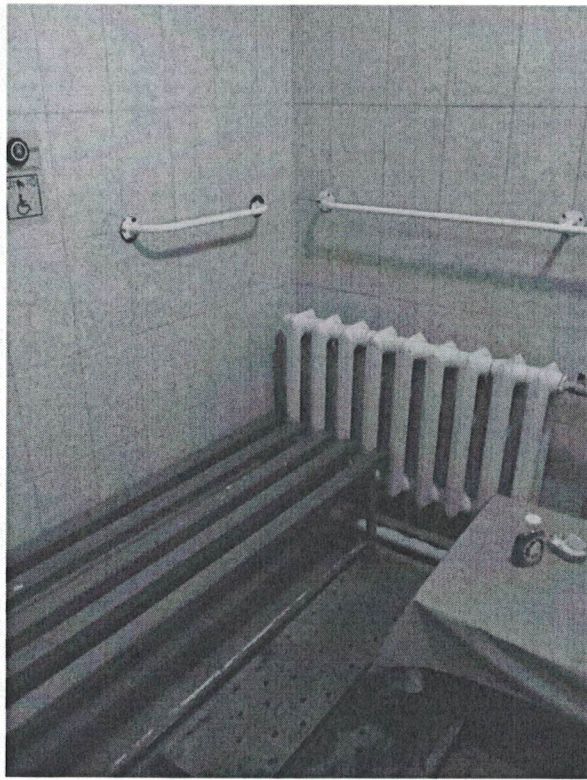


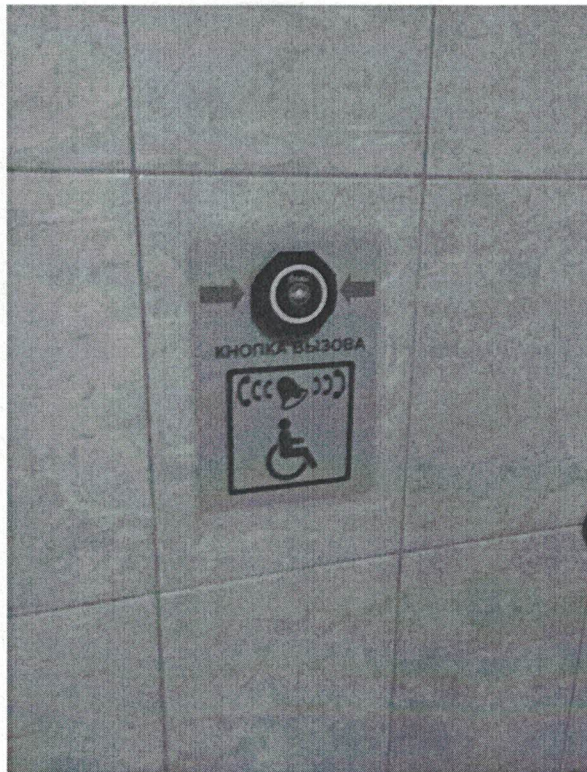










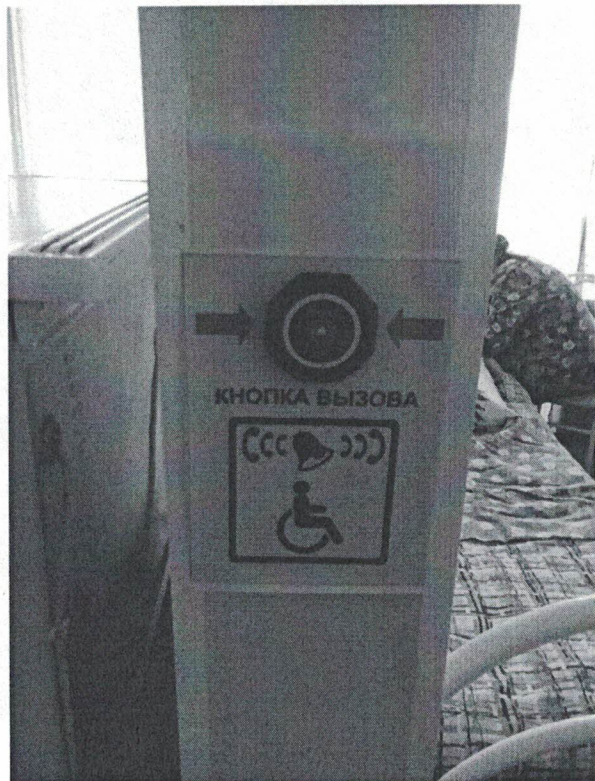


5.  
5. Зоны целевого назначения



















6. Адаптированный транспорт

